

济南市九羊福利钢铁有限公司

环境应急资源调查报告

济南市九羊福利钢铁有限公司

2024年04月

# 目 录

1 环境应急资源调查概况.....	1
1.1 应急资源调查背景.....	1
1.2 应急资源调查原则.....	1
1.3 应急资源调查主体.....	1
1.4 应急资源调查对象.....	1
2 应急资源调查过程及数据核实.....	1
2.1 制定调查方案.....	2
2.2 安排部署调查.....	2
2.3 信息采集审核.....	2
3 调查结果与结论.....	2
3.1 公司环境应急资源匹配情况.....	3
3.2 应急资源储备建议.....	3
3.3 应急组织.....	4
3.4 应急装备保障.....	5

# 1 环境应急资源调查概况

## 1.1 应急资源调查背景

突发性环境污染事件是威胁人类健康、破坏生态环境的重要因素，其危害制约着生态平衡和经济、社会的发展，迫切需要我们做好突发性环境污染事件的预防，提高对突发性环境污染事故处置的应急能力。

环境应急资源是突发性环境污染事件应急处置的基础。开展环境应急资源调查工作，调查本公司第一时间可调用的环境应急队伍、装备、物资、场所等应急资源状况和可请求援助或协议援助的应急资源状况，对应急人力、财力、物力进行科学地调配和引进，以提高自身应对各类突发环境事件的应急处置能力，据此特编制本公司环境应急资源调查报告。

## 1.2 应急资源调查原则

环境应急资源调查应遵循客观、专业、可靠的原则。“客观”是指针对已经储备的资源和已经掌握的资源信息进行调查。“专业”是指重点针对环境应急时的专用资源进行调查。“可靠”是指调查过程科学、调查结论可信、资源调集可保障。

## 1.3 应急资源调查主体

调查主体为济南市九羊福利钢铁有限公司。

## 1.4 应急资源调查对象

发生或可能发生突发环境事件时，第一时间可以调用的环境应急资源情况，包括可以直接使用或可以协调使用的环境应急资源，并对环境应急资源的管理、维护、获得方式与保存时限等进行调查。

济南市九羊福利钢铁有限公司应急资源通过外购方式获取，并由专门人员进行定期检查、维护，确保应急资源在有效期内，并且定期补充、更换应急资源，以确保应急资源充分发挥应急作用。

# 2 应急资源调查过程及数据核实

一般按以下程序组织开展调查，调查主体可根据调查规模适当简化。

## 2.1 制定调查方案

收集分析环境风险评估、应急预案、演练记录、事件处置记录和历史调查、日常管理资料，确定本次调查的目标、对象、范围、方式、计划等，设计调查表格，明确人员和任务。

济南市九羊福利钢铁有限公司通过公司日常应急资源管理的目录，按计划对全厂范围的应急资源进行核实调查，对过期、损坏应急资源进行更换、维修，并对应急资源维护确定专门人员，同时对应急资源维护进行学习。

## 2.2 安排部署调查

通过召开会议的形式，安排环保部门进行应急资源调查任务。调查人员通过风险评估、应急预案、安全评估等文件确定应急资源种类、数量等，通过装置区、罐区、管道范围等区域性进行调查，尽可能的做到充分、完善。同时通过污染源切断、污染物控制、污染物收集、污染物降解、安全防护、应急通信和指挥、环境监测等方面进行细致划分、细致调查。对于需要更换、维修、补充的应急资源做好记录，及时更换、维修、补充。

调查之前做好充分培训，培训内容：

- (1) 公司生产涉及物料的理化性质；
- (2) 公司危险目标的分布情况；
- (3) 各类物料泄漏小量泄漏应采取的应急处置措施；
- (4) 各类物料泄漏大量泄漏应采取的应急处置措施；
- (5) 公司消防设施分布及使用说明，逃生与疏散方式；
- (6) 公司消防设施、各类消防、防护器材、救援物品的布置。

## 2.3 信息采集审核

调查人员按照调查方案，采取填表调查、问卷调查、实地调查相结合的方式收集有关信息，填写调查表格。汇总收集到的信息，通过逻辑分析、人员访谈、现场抽查等方式，查验数据的完备性、真实性、有效性。重点环境应急资源应进行现场勘查。

## 3 调查结果与结论

济南市九羊福利钢铁有限公司根据“济南市九羊福利钢铁有限公司突发环境

事件应急预案”，风险等级表示为：重大[重大-大气（Q2-M3-E1）+较大-水（Q2-M2-E3）]。

本次应急资源调查从“人、财、物”三方面进行了调查：本公司已组建了应急救援队伍并按安全、消防、环保等部门要求配备了必要的应急设施及装备。公司突发环境事件类型不多，各类事故造成的危害可以预测，公司自身的应急资源可以有效应对突发环境事件，通过本次调查又摸清了周边可依托的互助单位与政府配套的公共应急资源及队伍，突发环境事件发生时，如果能及时有效的利用好这些资源，对突发环境事件的控制是非常有利的。此外，为了使突发事件发生时各项应急救援工作有序开展，应急救援经费也是必不可少的，为此公司还制定了专项经费保障措施，只要公司落实好措施是能够满足事故应急要求的。

### 3.1 公司环境应急资源匹配情况

公司涉及到的风险物质突发环境事件时主要事件包括泄漏、火灾、爆炸、中毒等。

危险化学品泄漏时公司装置区有溢漏围堤，待雨天时雨水管网、污水管网有截止阀门。泄漏物质有备用储罐收集能够满足泄漏事件、火灾爆炸发生时应急物资需求。

公司生产过程中涉及的风险物质为：高炉煤气、焦炉煤气、氨水、硫酸、过氧化氢、氯酸钠、丙烷、乙炔、废油类等

危险化学品可以发生泄漏、火灾、爆炸、中毒等事故。针对泄漏公司配备可燃气体报警仪，可快速收到报警，并且每个装置区具有手持可燃气体检测仪。能使员工迅速进入救援工作。发生火灾时具有足够的灭火器、消防栓、防热服等救援物质，同时还具有推车式干粉灭火器、超细干粉灭火器等火灾爆炸灭火、防护定应急物，且数量等满足使用，并且专人定期整理、更新。发生人员中毒时，具有空气呼吸器、防化服、氧气苏生器等医疗防护物资。

### 3.2 应急资源储备建议

- 1、切实提高环境应急物资储备工作的针对性和有效性。
- 2、以提高环境应急综合保障能力为重点，按照全面应对、综合调度、灵活高效的原则，加大环境应急物资整合力度，实现资源共享。
- 3、完善环境应急物资储备工作管理机制，严格执行和落实各级管理规定和

工作标准，不断提高环境应急物资储备工作的规范化、标准化和科学化。

4、从环境应急工作实际出发，合理确定建设目标和任务，按照事权原则，严格区分工作任务和职责，落实责任，分步组织实施。

5、立足现有财力，依据环境应急工作实际需求，在充分论证的基础上，按照储备适量、从容应对、综合有效的原则，提高环境应急物资的使用效率。

6、积极发挥职能部门作用，充分调动各方参与环境应急物资储备体系建设的积极性。

### **3.3 应急组织**

济南市九羊福利钢铁有限公司为山东富伦钢铁有限公司投资子公司，受山东富伦钢铁有限公司管理。当发生公司级及以上突发环境事件时，济南市九羊福利钢铁有限公司指挥部进行现场指挥，总公司（山东富伦钢铁有限公司）指挥部到达现场后，指挥权移交总公司指挥部。

福利钢铁应急组织机构由指挥机构和执行机构组成。应急指挥机构成员为应急领导小组，由总指挥、副总指挥及各执行机构（应急小组）组长组成。应急指挥领导小组下设执行机构，分别为事故抢险组、后勤抢救组、警戒疏散组、通讯联络组、应急监测及洗消去污组、应急办公室及环保设施第三方运营机构。

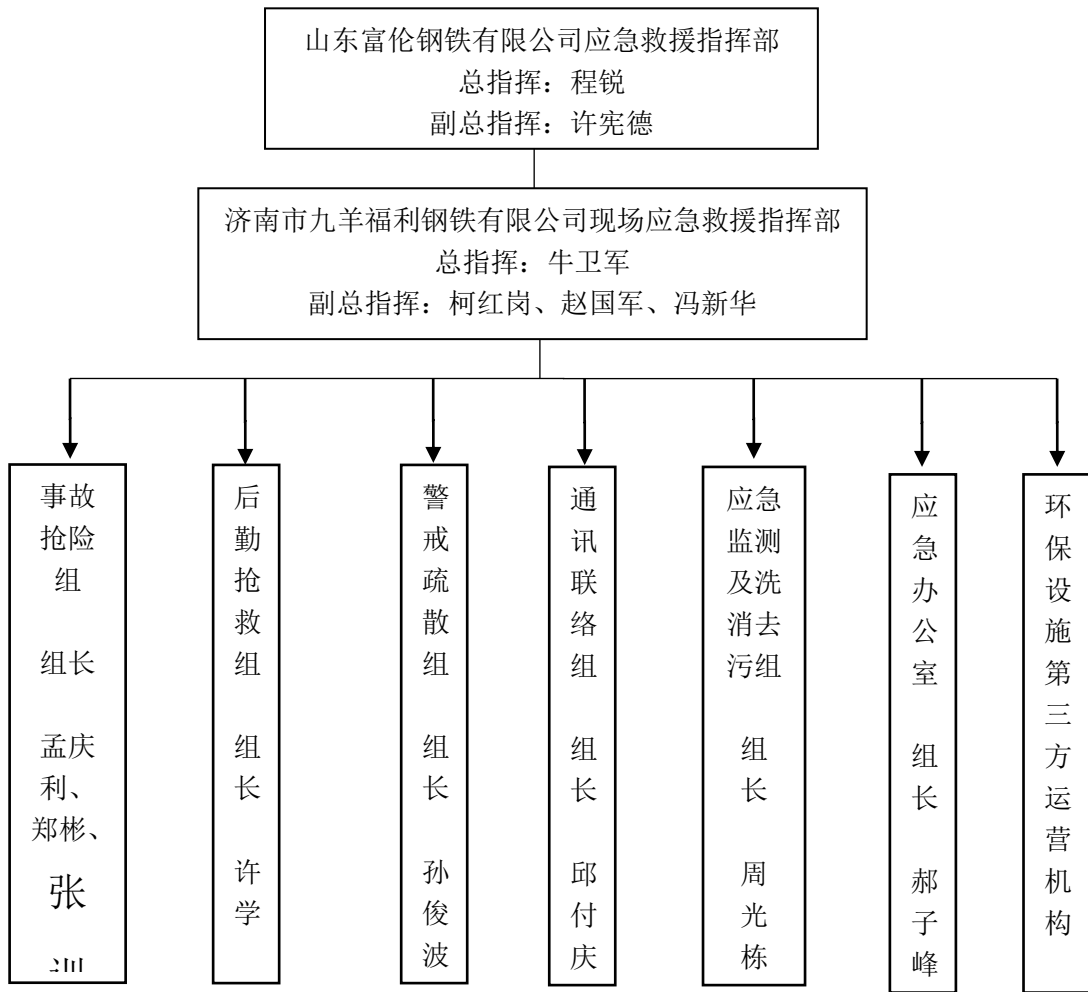


图3.3-1应急救援组织体系图

(2) 应急组织机构人员联系方式

表 3.3-1 现有应急救援队伍情况

组别	职责	姓名	职务	电话
24 小时应急值守电话：0531-75819518				
总公司应急救援指挥部	总指挥	程 锐	总经理	13561708577
	副总指挥	许宪德	安环总监	18263463698
福利钢铁应急救援指挥部	总指挥	牛卫军	厂长	15515060692
	副总指挥	柯红岗	副厂长	18062945667
	福利钢铁（烧结）	赵国军	副厂长	13837218278
	福利钢铁（高炉）	冯新华	副厂长	13641857785
应急办公室	组长	郝子峰	安环总监	13506343316
	组员	崔军	生产科科长	18763451749
	组员	孟志强	环保副科长	13561702997
	组员	陶新春	车间主任	13863447397
	组员	杨永良	科员	15866340126
	组员	亓振华	车间主任	13863406584
事故抢险一	组长	孟庆利	车间主任	13806342099

组	组员	何伟	大班长	13963401829
	组员	王磊	大班长	15863400882
	组员	李云川	大班长	14763413462
	组员	刘加涛	大班长	14706341518
	组员	许建利	大班长	18763439192
	组员	朱应建	大班长	15166341778
	组员	张正禄	大班长	15763465978
	组员	孟均锋	工长	13863429498
	组员	孙英利	工长	15163424203
	当班操作工			
事故抢险二组	组长	郑彬	车间主任	13863437319
	组员	吴乃峰	大班长	13561741267
	组员	吕进	大班长	13963425440
	组员	李春宝	大班长	13455893444
	组员	蔺永富	大班长	13563480462
	组员	何修广	工长	18763479623
	组员	玄淑利	工长	15163429192
	组员	许庆锋	工长	13646347826
	组员	张宪涛	工长	13863419772
	组员	李虹	工长	15263408528
当班操作工				
事故抢险三组	组长	张训雷	车间主任	13963473928
	组员	孙龙安	大班长	18763420899
	组员	李存钦	大班长	13963463628
	组员	张围成	大班长	15133641539
	组员	朱波	大班长	13561705829
	组员	孙涛	工长	13666345744
	组员	朱京华	工长	13563408068
	组员	许海迎	工长	13563447156
	组员	马呈东	工长	13963421552
	组员	马学国	工长	13863428388
当班操作工				
警戒疏散组	组长	孙俊波	车间主任	13906347140
	组员	胡勇	车间主任	13561738442
	组员	徐志	车间主任	13969373438
	组员	朱立国	车间主任	13963419172
	组员	景祥涛	车间主任	13863488087
	组员	孙刚	车间主任	13455493893
	组员	许纪河	车间主任	13563487058
后勤抢救组	组长	许学	安环科	13506343316
	组员	卢京银	大班长	13963477486
	组员	王纪勇	大班长	18363450128
	组员	杨清杰	大班长	13561729024



	组员	张进	大班长	18266345458
	组员	张卫国	大班长	15106341925
通讯联络组	组长	邱付庆	车间主任	13516346644
	组员	毛维建	大班长	13561703537
	组员	曹成斌	大班长	13506341874
	组员	孟宪兵	大班长	15263460590
	组员	王树生	大班长	15763462615
	组员	张海修	工长	13468251106
	组员	李广利	工长	15863406951
应急监测及洗消去污组	组长	周光栋	车间主任	13863463644
	组员	杨继收	大班长	13563412349
	组员	李学忠	大班长	13963447912
	组员	魏雪亭	大班长	15020880403
	组员	巩跃民	大班长	15166348309
	组员	亓程	工长	18766342202
第三方运营单位（中晶）	组员	梁松	/	15064186667
	组员	傅东	/	18663425138

### 3.4 应急装备保障

济南市九羊福利钢铁有限公司常备应对突发环境事件的物资和人员装备，专门存放并由应急救援物资保障组管理维护，定期检查配备物资质量是否完好、数量是否足够，能否满足应急状态时的需要，做好记录，并及时更新过期物资。公司现有应急物资与装备情况详见附件 12。

表 3.4-1 外部救援情况一览表

序号	分类	名称	支持方式/能力	联系方式
1	救援单位	消防	火灾或爆炸事故的现场处理	119
2		急救	伤员的救治	120
3		公安指挥中心	提供道路管制、疏散	122
4		济南市公安局莱芜分局	维 稳	110
5		莱芜区消防大队	火灾或爆炸事故的现场处理	0531-76213264
6		济南市人民医院	伤员的救治	0531-76279088
6	政府部门	济南市人民政府	维 稳	0531-51707053
7		济南市应急管理局	安全管理、事故调查	0531-51708400
8		济南市生态环境局	环境污染处理、事故调查	0531-51708600
9		济南市莱芜区人民政府	事故协调、部署	0531-76114187
10		济南市生态环境局莱芜分局	环境污染处理、事故调查	0531-77996969 0531-77996966

11		莱芜区应急管理局	安全管理、事故调查	0531-76210783
12		莱芜区羊里街道办	应急处理、维稳	0531-76521651
10	周边企业	济南天益建筑安装工程有限 公司	应急救援、应急物资	13863449121
11		山东富伦钢铁有限公司	应急救援、应急物资	0531-75819931
12		山东欣润同创环保科技有限 公司	应急救援、应急物资	19863482030
13	第三方	山东惟一环境科技有限公司	应急监测、处理后现场 监测	0531-76260279
备注	山东省危险化学品事故灾害应急救援中心：0533-2827073 危化品生产单位应急咨询服务电话：0531-76556800；76556877 国家化学事故应急咨询服务电话：0532-83889090 国家中毒控制中心：010-63131122 环保热线电话：12369			

## 附件 1 环境应急资源调查表

### 济南市九羊福利钢铁有限公司环境应急资源调查表

调查人及联系方式：孟志强 13561702997

企事业单位基本信息					
单位名称	济南市九羊福利钢铁有限公司				
物资库位置	各生产车间	经纬度	经度：117.54，纬度：36.30		
负责人	姓名	梁俊武	联系人	姓名	孟志强
	联系方式	13506348688		联系方式	13561702997
环境应急资源信息					
名称		数量(台/套)	存放位置	负责人	联系电话
4#高炉车间	空气呼吸器	4	4#炉干除尘	张正禄	15763465978
4#高炉车间	空气呼吸器	2	4#炉热风炉	王波	13706388543
4#高炉车间	空气呼吸器	2	4#炉炉顶	朱应建	15166341778
4#高炉车间	空气呼吸器	2	4#炉水汽	李存民	13963478595
环保运行车间	空气呼吸器	1	稀释泵房	李玉	18363471428
环保运行车间	空气呼吸器	1	稀释泵房	李玉	18363471428
环保运行车间	空气呼吸器	1	三期抽风机	赵庆杰	13506348457
环保运行车间	空气呼吸器	1	三期抽风机	陶震	15263466886
环保运行车间	空气呼吸器	1	四期抽风机	刘元亮	15263454400
环保运行车间	空气呼吸器	1	四期抽风机	马涛	13561727270
烧结车间	空气呼吸器	1	烧结 3#机主控室	许庆峰	13646347826
烧结车间	空气呼吸器	1	烧结 4#机主控室	许庆峰	13646347826
原料车间	空气呼吸器	4	块矿烘干主控室	陈强	18363448975
喷煤车间	空气呼吸器	2	二期喷煤	陶宗成	13563445369
喷煤车间	空气呼吸器	4	三期喷煤	齐春利	18363499454
1#高炉车间	空气呼吸器	2	热风炉值班室	李春宝	13455893444
1#高炉车间	空气呼吸器	2	干除尘值班室	崔方东	19819406791
1#高炉车间	空气呼吸器	2	干除尘值班室	崔方东	19819406791
5#高炉车间	空气呼吸器	2	水汽高炉值班室	孙守山	13468250958
5#高炉车间	空气呼吸器	1	炉顶高炉值班室	吴乃峰	13561741267
5#高炉车间	正压式空气呼吸器	3	二楼备件室 2 套、 主控室 1 套	许建利	18763439192
5#高炉车间	正压式空气呼吸器	2	炉顶	张卫成	15166341539
5#高炉车间	空气呼吸器瓶	1	炉顶	张卫成	15166341539
5#高炉车间	正压式空气呼吸	2	二楼仓库	朱波	15006803432

	器				
5#高炉车间	空气呼吸器瓶	1	炉顶	张卫成	15166341539
5#高炉车间	正压式空气呼吸器	4	主控室 2 台、现场 2 台	亓宗学	13563443199
烧结车间	煤矿用自动苏生器	1	烧结 3#烧结机主控室	许庆峰	13646347826
烧结车间	煤矿用自动苏生器	1	烧结 4#烧结机主控室	许庆峰	13646347826
烧结车间	过滤式防毒面具	10	烧结三四期烧结维修仓库	孟宪兵	15263460590
烧结车间	煤矿用自动苏生器	1	烧结三四期烧结维修仓库	孟宪兵	15263460590
4#高炉车间	电动长管呼吸器	1	4#炉干除尘	张正禄	15763465978
4#高炉车间	电动长管呼吸器	1	4#炉热风炉	王波	13706388543
4#高炉车间	矿用自动式苏生器	1	4#炉干除尘	张正禄	15763465978
4#高炉车间	矿用自动式苏生器	1	4#炉热风炉	王波	13706388543
环保运行车间	苏生器	1	环保运行车间办公室	许建明	13963485200
喷煤车间	苏生器	1	三期喷煤	齐春利	18363499454
1#高炉车间	送风式长管呼吸器	1	干除尘值班室	崔方东	19819406791
1#高炉车间	送风式长管呼吸器	1	水汽值班室	孙守山	13468250958
1#高炉车间	送风式长管呼吸器	1	热风炉值班室	李春宝	13455893444
1#高炉车间	煤矿用自动苏生器	1	干除尘值班室	崔方东	19819406791
4#高炉车间	固定式一氧化碳报警器	14	4#炉炉顶	朱应建	15166341778
4#高炉车间	固定式一氧化碳报警器	26	4#炉水汽	李存民	13963478595
4#高炉车间	固定式一氧化碳报警器	29	4#炉干除尘	张正禄	15763465978
4#高炉车间	固定式一氧化碳报警器	23	4#炉热风炉	王波	13706388543
4#高炉车间	固定式一氧化碳报警器	18	4#炉炉前	王磊	15863400882
4#高炉车间	固定式一氧化碳报警器	2	4#炉净化除尘	何伟	13963401829
4#高炉车间	固定式一氧化碳报警器	4	4#炉水泵房	陈延超	18263435488
4#高炉车间	固定式一氧化碳报警器	2	4#炉渣处理	许京涛	13863462498
4#高炉车间	固定式一氧化碳报警器	5	4#炉维修工	郝云刚	13561736100
环保运行车间	固定式氨气报警器	8	稀释泵房	李玉	18363471428
环保运行车间	固定式煤气报警器	29	风机房/除尘	许建明 马雷	13963485200/13563442793

烧结车间	固定式报警器	6	三四期烧结主控楼 一楼	孟宪兵	15263460590
烧结车间	固定式报警器	1	3#4#机主控楼-楼大 厅门北	许庆峰	13646347826
烧结车间	固定式报警器	1	3#4#机主控楼-楼会 议室	许庆峰	13646347826
烧结车间	固定式报警器	1	烧结楼二楼会议室	许庆峰	13646347826
烧结车间	固定式报警器	1	烧结五楼培训室	许庆峰	13646347826
烧结车间	固定式报警器	1	烧结五楼活动室	许庆峰	13646347826
烧结车间	固定式报警器	1	烧结一楼会议室	许庆峰	13646347826
烧结车间	固定式报警器	1	烧结五楼羽毛球室	许庆峰	13646347826
烧结车间	固定式报警器	1	烧结楼二楼办公室	许庆峰	13646347826
烧结车间	固定式报警器	1	烧结一楼大厅	许庆峰	13646347826
烧结车间	固定式报警器	1	3#机灰-s-3 机尾南	马学国	13863428388
烧结车间	固定式报警器	1	3#机主机 6 楼过道	马学国	13863428388
烧结车间	固定式报警器	1	4#机点火炉顶北	许建锋	13561748414
烧结车间	固定式报警器	1	4#机主控室	许建锋	13561748414
烧结车间	固定式报警器	1	4#机炉前布料器北	许建锋	13561748414
烧结车间	固定式报警器	1	4#机点火炉南	许建锋	13561748414
烧结车间	固定式报警器	1	4#机炉前东北	许建锋	13561748414
烧结车间	固定式报警器	1	3#机焦炉煤气脱水 器上平台	马学国	13863428388
烧结车间	固定式报警器	1	3#机主控室	马学国	13863428388
烧结车间	固定式报警器	1	3#机梭式布料西侧	马学国	13863428388
烧结车间	固定式报警器	1	3#机看火炉南侧	马学国	13863428388
烧结车间	固定式报警器	1	3#机主控室走廊	马学国	13863428388
烧结车间	固定式报警器	1	3#机点火炉北侧	马学国	13863428388
烧结车间	固定式报警器	1	4#机主控室走廊	许建锋	13561748414
烧结车间	固定式报警器	1	4#机机头东南侧	许建锋	13561748414
烧结车间	固定式报警器	1	4#机梭式布料器西 南	许建锋	13561748414
烧结车间	固定式报警器	1	3#机炉前机头	马学国	13863428388
烧结车间	固定式报警器	1	3#转炉煤气脱水器 上平台	马学国	13863428388
烧结车间	固定式报警器	1	4#煤气脱水器处南	马学国	13863428388
烧结车间	固定式报警器	1	3#转炉煤气脱水器 处	马学国	13863428388
烧结车间	固定式报警器	1	4#煤气脱水器处北	马学国	13863428388
烧结车间	固定式报警器	1	3#机机头油站	马学国	13863428388
烧结车间	固定式报警器	1	3#机煤气平台快速 切断阀	马学国	13863428388
烧结车间	固定式报警器	1	3#机布料平台	马学国	13863428388
烧结车间	固定式报警器	1	3#机焦炉煤气脱水 器处	马学国	13863428388

烧结车间	固定式报警器	1	4#机梭式布料西北侧	许建锋	13561748414
烧结车间	固定式报警器	1	4#机主机六楼快速切断阀	许建锋	13561748414
烧结车间	固定式报警器	1	4#机焦炉煤气平台	许建锋	13561748414
烧结车间	固定式报警器	1	4#机转炉煤气脱水器上方	许建锋	13561748414
烧结车间	固定式报警器	1	3#机点火炉上方	马学国	13863428388
烧结车间	固定式报警器	1	4#机点火炉上方	马学国	13863428388
烧结车间	固定式报警器	1	3#机主控室走廊	马学国	13863428388
烧结车间	固定式报警器	1	4#机主控室走廊	李虹	15263408528
烧结车间	固定式报警器	1	4#机机头东南侧	李虹	15263408528
烧结车间	固定式报警器	1	4#机梭式布料器西南	李虹	15263408528
烧结车间	固定式报警器	1	3#机炉前机头	李虹	15263408528
烧结车间	固定式报警器	1	4号机主机机头北侧	李虹	15263408528
烧结车间	固定式报警器	1	3#机煤气脱水器北侧	李虹	15263408528
烧结车间	固定式报警器	1	4#机南侧煤气脱水器	李虹	15263408528
原料车间	固定式报警器	1	块矿烘干主控室	陈强	18363448975
原料车间	固定式报警器	1	块矿烘干 K6 皮带南	陈强	18363448975
原料车间	固定式报警器	1	块矿烘干 K2 机头	陈强	18363448975
原料车间	固定式报警器	1	块矿烘干 K2 机尾	陈强	18363448975
原料车间	固定式报警器	1	块矿烘干热风炉平台东南	陈强	18363448975
原料车间	固定式报警器	1	块矿烘干热风炉平台西北	陈强	18363448975
原料车间	固定式报警器	1	块矿烘干 2# (西脱水器)	陈强	18363448975
原料车间	固定式报警器	1	块矿烘干 1#脱水器	陈强	18363448975
原料车间	便携式报警器	1	K3 机尾	陈强	18363448975
机务车间	一氧化碳检测报警器	1	1#铸铁机操作室	魏佑学	18263412201
机务车间	一氧化碳检测报警器	1	2#铸铁机操作室	魏佑学	18263412201
机务车间	一氧化碳检测报警器	1	3#铸铁机操作室	魏佑学	18263412201
机务车间	一氧化碳检测报警器	1	3#铸铁休息室	魏佑学	18263412201
机务车间	一氧化碳检测报警器	1	4#铸铁机操作室	魏佑学	18263412201
机务车间	一氧化碳检测报警器	1	烘罐 1#烘包器	王军青	18263480997
机务车间	一氧化碳检测报警器	1	烘罐 2#烘包器	王军青	18263480997

机务车间	一氧化碳检测报警器	1	烘罐 3#烘包器	王军青	18263480997
机务车间	一氧化碳检测报警器	1	烘罐休息室	王军青	18263480997
机务车间	一氧化碳检测报警器	1	烘罐更衣室	王军青	18263480997
机务车间	点燃型可燃气体探测器	1	4#道岔值班室	许军政	18266346108
机务车间	点燃型可燃气体探测器	1	5#道岔值班室	许军政	18266346108
机务车间	点燃型可燃气体探测器	1	6#道岔值班室	许军政	18266346108
机务车间	气体探测器	1	护路工东休息室	许军政	18266346108
机务车间	气体探测器	1	护路工中休息室室	许军政	18266346108
机务车间	气体探测器	1	护路工西休息室室	许军政	18266346108
机务车间	气体探测器	1	3#道口值班室	许军政	18266346108
机务车间	气体探测器	1	护路工道口值班室	许军政	18266346108
机务车间	气体探测器	1	21#道岔值班室	许军政	18266346108
机务车间	气体探测器	1	22#道岔值班室	许军政	18266346108
机务车间	气体探测器	1	23#道岔值班室	许军政	18266346108
机务车间	气体探测器	1	24#道岔值班室	许军政	18266346108
机务车间	气体探测器	1	26#道岔值班室	许军政	18266346108
机务车间	气体探测器	1	28#道岔值班室	许军政	18266346108
机务车间	气体探测器	1	29#道岔值班室	许军政	18266346108
机务车间	气体探测器	1	19#道岔值班室	许军政	18266346108
机务车间	气体探测器	1	6#道口南值班室	许军政	18266346108
机务车间	气体探测器	1	6#道口北值班室	许军政	18266346108
机务车间	气体探测器	1	5#道口北值班室	许军政	18266346108
机务车间	气体探测器	1	17#道岔值班室	许军政	18266346108
机务车间	气体探测器	1	15#道岔值班室	许军政	18266346108
机务车间	气体探测器	1	4#道口北值班室	许军政	18266346108
机务车间	气体探测器	1	13#道岔值班室	许军政	18266346108
机务车间	气体探测器	1	眼睛阀平台	王军青	18263480997
机务车间	气体探测器	1	点名室	李传印	15166344840
供料车间	煤气报警器	1	20#转运站	闫丙峰	18263413006
供料车间	煤气报警器	3	1#高架料仓	张伟	15163471471
供料车间	煤气报警器	2	新料口值班室	张卫国	15106341925
供料车间	煤气报警器	2	18#转运站	闫丙峰	18263413006
喷煤车间	固定式煤气报警器	19	二期喷煤	陶宗成 孙慎现	13563445369/1 5163422618
喷煤车间	固定式氧气检测仪	2	二期喷煤	陶宗成 孙慎现	13563445369/1 5163422618
喷煤车间	固定式煤气报警器	16	三期喷煤	齐春利	18363499454

喷煤车间	固定式氧气检测仪	6	三期喷煤	齐春利	18363499454
1#高炉车间	固定式报警器	3	1#炉干除尘	崔方东	19819406791
1#高炉车间	固定式报警器	11	1#炉干除尘	崔方东	19819406791
1#高炉车间	固定式报警器	4	1#炉干除尘	崔方东	19819406791
1#高炉车间	固定式报警器	12	1#炉干除尘	崔方东	19819406791
1#高炉车间	固定式报警器	3	1#炉槽下	张京刚	13455495169
1#高炉车间	固定式报警器	2	1#炉槽下	张京刚	13455495169
1#高炉车间	固定式报警器	5	1#炉净化除尘	曹建生	15154093465
1#高炉车间	固定式报警器	1	1#炉净化除尘	曹建生	15154093465
1#高炉车间	固定式报警器	2	1#炉维修	吕进	13963425440
1#高炉车间	固定式报警器	2	1#炉维修	吕进	13963425440
1#高炉车间	固定式报警器	1	1#炉水汽	孙守山	13468250958
1#高炉车间	固定式报警器	4	1#炉水汽	孙守山	13468250958
1#高炉车间	固定式报警器	6	1#炉水汽	孙守山	13468250958
1#高炉车间	固定式报警器	4	1#炉水汽	孙守山	13468250958
1#高炉车间	固定式报警器	4	1#炉水汽	孙守山	13468250958
1#高炉车间	固定式报警器	3	1#炉水汽	孙守山	13468250958
1#高炉车间	固定式报警器	1	1#炉炉顶	吴乃峰	13561741267
1#高炉车间	固定式报警器	2	1#炉炉顶	吴乃峰	13561741267
1#高炉车间	固定式报警器	1	1#炉炉顶	吴乃峰	13561741267
1#高炉车间	固定式报警器	2	1#炉炉顶	吴乃峰	13561741267
1#高炉车间	固定式报警器	2	1#炉炉顶	吴乃峰	13561741267
1#高炉车间	固定式报警器	5	1#炉炉顶	吴乃峰	13561741267
1#高炉车间	固定式报警器	3	1#炉炉前	朱应彬	13468266358
1#高炉车间	固定式报警器	2	1#炉炉前	朱应彬	13468266358
1#高炉车间	固定式报警器	1	1#炉炉前	朱应彬	13468266358
1#高炉车间	固定式报警器	2	1#炉炉前	朱应彬	13468266358
1#高炉车间	固定式报警器	2	1#炉炉前	朱应彬	13468266358
1#高炉车间	固定式报警器	1	1#炉热风炉	李春宝	13455893444
1#高炉车间	固定式报警器	4	1#炉热风炉	李春宝	13455893444
1#高炉车间	固定式报警器	8	1#炉热风炉	李春宝	13455893444
1#高炉车间	固定式报警器	1	1#炉热风炉	李春宝	13455893444
1#高炉车间	固定式报警器	4	1#炉热风炉	李春宝	13455893444
1#高炉车间	固定式报警器	5	1#炉热风炉	李春宝	13455893444
电修车间	固定式报警器	1	4#炉水泵房高配室	王宗波	13706385834
电修车间	固定式报警器	1	4#炉水泵房低配室	王宗波	13706385834
电修车间	固定式报警器	1	4#炉水泵房变压器	王宗波	13706385834
电修车间	固定式报警器	1	4#炉水泵房变压器	王宗波	13706385834
电修车间	固定式报警器	1	4#炉渣处理配电室	王宗波	13706385834



电修车间	固定式报警器	1	4#炉炉前配电室	王宗波	13706385834
电修车间	固定式报警器	1	4#炉炉前 1#变压器	王宗波	13706385834
电修车间	固定式报警器	1	4#炉炉前 2#变压器	王宗波	13706385834
电修车间	固定式报警器	1	4#炉热风炉配电室	王宗波	13706385834
电修车间	固定式报警器	1	4#炉值班室	王宗波	13706385834
电修车间	固定式报警器	1	4#炉电容室	王宗波	13706385834
电修车间	固定式报警器	1	4#炉高配室	王宗波	13706385834
电修车间	固定式报警器	1	4#炉电缆夹层	王宗波	13706385834
电修车间	固定式报警器	1	4#炉电缆夹层	王宗波	13706385834
电修车间	固定式报警器	1	4#炉主控楼低配室	王宗波	13706385834
电修车间	固定式报警器	1	4#炉干除尘配电室	王宗波	13706385834
电修车间	固定式报警器	1	5#炉高配室	王宗波	13706385834
电修车间	固定式报警器	1	5#炉值班室	王宗波	13706385834
电修车间	固定式报警器	1	5#炉主控楼低配室	王宗波	13706385834
电修车间	固定式报警器	1	5#炉电容室	王宗波	13706385834
电修车间	固定式报警器	1	5#炉渣处理配电室	王宗波	13706385834
电修车间	固定式报警器	1	5#炉水泵房配电室	王宗波	13706385834
电修车间	固定式报警器	1	5#炉水泵房低配室	王宗波	13706385834
电修车间	固定式报警器	1	5#炉热风炉配电室	王宗波	13706385834
电修车间	固定式报警器	1	5#炉干除尘配电室	王宗波	13706385834
电修车间	固定式报警器	1	5#炉电缆夹层	王宗波	13706385834
电修车间	固定式报警器	1	5#炉水泵房 1#变压器	王宗波	13706385834
电修车间	固定式报警器	1	5#炉水泵房 2#变压器	王宗波	13706385834
电修车间	固定式报警器	1	5#炉除尘配电室	王宗波	13706385834
电修车间	固定式报警器	1	5#炉除尘高配室	王宗波	13706385834
电修车间	固定式报警器	1	铸铁机除尘配电室	王宗波	13706385834
电修车间	固定式报警器	1	4#铸铁机配电室	王宗波	13706385834
电修车间	固定式报警器	1	3#铸铁机配电室	王宗波	13706385834
电修车间	固定式报警器	1	铸铁机变压器室	李庆涛	13963477946
电修车间	固定式报警器	1	铸铁机总配电室	李庆涛	13963477946
电修车间	固定式报警器	1	1#炉矿槽低配室东	李庆涛	13963477946
电修车间	固定式报警器	1	1#炉矿槽低配室西	李庆涛	13963477946
电修车间	固定式报警器	1	1#炉矿槽 1#变压器室	李庆涛	13963477946
电修车间	固定式报警器	1	1#炉矿槽 2#变压器室	李庆涛	13963477946
电修车间	固定式报警器	1	1#炉水泵房低配室	李庆涛	13963477946
电修车间	固定式报警器	1	1#炉水泵房高配室	李庆涛	13963477946
电修车间	固定式报警器	1	1#炉水泵房液阻柜室	李庆涛	13963477946

电修车间	固定式报警器	1	1#炉水泵房 1#变压器室	李庆涛	13963477946
电修车间	固定式报警器	1	1#炉水泵房 2#变压器室	李庆涛	13963477946
电修车间	固定式报警器	1	1#炉炉前 1#变压器室	李庆涛	13963477946
电修车间	固定式报警器	1	1#炉炉前 2#变压器室	李庆涛	13963477946
电修车间	固定式报警器	1	1#炉炉前低配室南	李庆涛	13963477946
电修车间	固定式报警器	1	1#炉炉前低配室北	李庆涛	13963477946
电修车间	固定式报警器	1	喷煤二期余热回收配电室	李庆涛	13963477946
电修车间	固定式报警器	1	喷煤二期高配室	李庆涛	13963477946
电修车间	固定式报警器	1	喷煤二期低配室	李庆涛	13963477946
电修车间	固定式报警器	1	2#炉配电室	李庆涛	13963477946
电修车间	固定式报警器	1	2#炉配电室变压器室	李庆涛	13963477946
电修车间	固定式报警器	1	1#炉主控楼高配室	李庆涛	13963477946
电修车间	固定式报警器	1	1#炉主控楼高配室电容室	李庆涛	13963477946
电修车间	固定式报警器	1	1#炉主控楼电缆夹层	李庆涛	13963477946
电修车间	固定式报警器	1	1#炉主控楼电修值班室	李庆涛	13963477946
电修车间	固定式报警器	1	1#炉主控楼低配室	李庆涛	13963477946
电修车间	固定式报警器	1	机务 1#铸铁机配电室	李庆涛	13963477946
电修车间	固定式报警器	1	机务 2#铸铁机配电室	李庆涛	13963477946
4#高炉车间	便携式氧气报警器	1	安全员	吕恕奎	13561719057
环保运行车间	便携式氨气监测报警仪	2	稀释泵房	李玉	18363471428
环保运行车间	便携式 CO 气体检测仪	2	三期抽风机	李华	13863449054
环保运行车间	便携式 CO 气体检测仪	2	四期抽风机	卢伟	15263403211
环保运行车间	便携式 CO 气体检测仪	1	三期机头除尘	何文平	18206342652
环保运行车间	便携式 CO 气体检测仪	1	三期机头除尘	郝文正	13963405499
环保运行车间	便携式 CO 气体检测仪	1	四期机头除尘	刘元成	13563422565
环保运行车间	便携式 CO 气体检测仪	1	四期机头除尘	孟庆鹏	17863424279
环保运行车间	便携式 CO 气体检测仪	2	车间办公室	许建明	13963485200
环保运行车间	便携式气体检测仪(O2)	2	车间办公室	许建明	13963485200
烧结车间	便携式 CO 报警	1	外围工长	许庆峰	13646347826

	器				
烧结车间	便携式 CO 报警器	2	3#机工长	许庆峰	13646347826
烧结车间	便携式 CO 报警器	1	3#机炉前主控室	许庆峰	13646347826
烧结车间	便携式 CO 报警器	5	3#机主机	许庆峰	13646347826
烧结车间	便携式 CO 报警器	1	3#机 梭式布料	许庆峰	13646347826
烧结车间	便携式 CO 报警器	2	3#机 混二	许庆峰	13646347826
烧结车间	便携式 CO 报警器	2	4#机工长	许庆峰	13646347826
烧结车间	便携式 CO 报警器	2	4#机 炉前主控室	许庆峰	13646347826
烧结车间	便携式 CO 报警器	5	4#机主机	许庆峰	13646347826
烧结车间	便携式 CO 报警器	1	4#机 梭式布料	许庆峰	13646347826
烧结车间	便携式 CO 报警器	1	4#机 灰一	许庆峰	13646347826
烧结车间	便携式 CO 报警器	2	4#机 混二	许庆峰	13646347826
烧结车间	便携式 CO 报警器	1	安全科	许庆峰	13646347826
烧结车间	便携式 CO 报警器	1	车间副主任	许庆峰	13646347826
烧结车间	便携式 CO 报警器	1	4#机主机	许庆峰	13646347826
烧结车间	便携式 CO 报警器	1	3#机灰一	许庆峰	13646347826
烧结车间	便携式气体检测仪 O2	3	烧结办公室	许庆峰	13646347826
原料车间	便携式氧气报警仪	1	原料办公室	杨清杰	13561729024
原料车间	便携式 CO 报警器	2	块矿烘干	陈强	18363448975
喷煤车间	便携式煤气报警器	5	二期喷煤	陶宗成 孙慎现	13563445369/1 5163422618
喷煤车间	便携式煤气报警器	4	三期喷煤	齐春利	18363499454
1#高炉车间	便携式报警器	3	1#炉炉前	朱应彬	13468266358
1#高炉车间	便携式报警器	4	1#炉槽下	吴乃峰	13561741267
1#高炉车间	便携式报警器	8	1#炉水汽	孙守山	13468250958
1#高炉车间	便携式报警器	1	1#炉水汽	孙守山	13468250958
1#高炉车间	便携式报警器	6	1#炉热风炉	李春宝	13455893444
1#高炉车间	便携式报警器	3	1#炉环保除尘	杨永明	13563464988
1#高炉车间	便携式报警器	4	1#炉炉顶	吴乃峰	13561741267
1#高炉车间	便携式报警器	1	1#炉水泵房	杨永明	13563464988

1#高炉车间	便携式报警器	6	1#炉维修	吕进	13963425440
1#高炉车间	便携式报警器	7	1#炉干除尘	崔方东	19819406791
4#高炉车间	便携式煤气报警器	3	水汽	李存民	13963478595
4#高炉车间	便携式煤气报警器	3	炉顶	朱应建	15166341778
4#高炉车间	便携式煤气报警器	4	热风炉	王波	13706388543
4#高炉车间	便携式煤气报警器	4	干除尘	张正禄	15763465978
4#高炉车间	便携式煤气报警器	1	水泵房	陈延超	18263435488
4#高炉车间	氧气报警器	1	炉顶	朱应建	15166341778
4#高炉车间	灭火器	9	4#炉槽下	刘加涛	14706341518
4#高炉车间	灭火器	8	4#炉炉前	王磊	15863400882
4#高炉车间	灭火器	6	4#炉净化除尘	何伟	13963401829
4#高炉车间	灭火器	16	4#炉水泵房	陈延超	18263435488
4#高炉车间	灭火器	4	4#炉热风炉	王波	13706388543
4#高炉车间	灭火器	2	4#炉热风炉	王发	13706388543
4#高炉车间	灭火器	3	4#炉干除尘	张正禄	15763465978
4#高炉车间	灭火器	3	4#炉干除尘	张正禄	15763465978
4#高炉车间	灭火器	7	4#炉渣处理	许京涛	13863462498
4#高炉车间	灭火器	2	4#炉水汽	李存民	13963478595
4#高炉车间	灭火器	4	4#炉维修工	郝云刚	13561736100
4#高炉车间	灭火器	8	4#炉炉顶	朱应建	15166341778
烧结车间	灭火器	2	一混机	谷国栋	15263439036
烧结车间	灭火器	2	配料主控室	亓连军	13863417319
烧结车间	灭火器	1	铺三皮带	谷国栋	15263439036
烧结车间	灭火器	1	3#机铺三皮带	谷国栋	15263439036
烧结车间	灭火器	2	混三皮带	谷国栋	15263439036
烧结车间	灭火器	1	配料室	亓连军	13863417319
烧结车间	灭火器	2	油站	王德刚	13561726461
烧结车间	灭火器	1	主机机头	王德刚	13561726461
烧结车间	灭火器	4	主机五楼	许庆峰	13646347826
烧结车间	灭火器	1	主机6楼	许庆峰	13646347826
烧结车间	灭火器	3	炉前	王德刚	13561726461
烧结车间	灭火器	3	行车	王德刚	13561726461
烧结车间	灭火器	4	转炉煤气脱水器	王德刚	13561726461
烧结车间	灭火器	1	主机	王德刚	13561726461
烧结车间	灭火器	2	混一皮带	谷国栋	15263439036
烧结车间	灭火器	2	二混机	谷国栋	15263439036
烧结车间	灭火器	1	铺二皮带	谷国栋	15263439036

烧结车间	灭火器	2	混二皮带	谷国栋	15263439036
烧结车间	灭火器	2	返一皮带	亓连军	13863417319
烧结车间	灭火器	2	铺一皮带	谷国栋	15263439036
烧结车间	灭火器	2	返二皮带	亓连军	13863417319
烧结车间	灭火器	2	返四皮带	许宪利	18363465023
烧结车间	灭火器	3	带冷机	王迎生	15266348155
烧结车间	灭火器	2	成一、成二	王迎生	15266348155
烧结车间	灭火器	2	冷筛	王迎生	15266348155
烧结车间	灭火器	1	梭式布料	谷国栋	15263439036
烧结车间	灭火器	2	灰一皮带	王德刚	13561726461
烧结车间	灭火器	1	主控楼南一楼楼梯消防箱	许庆峰	13646347826
烧结车间	灭火器	1	主控楼南二楼楼梯消防箱	许庆峰	13646347826
烧结车间	灭火器	2	主控楼南四楼楼梯消防箱	许庆峰	13646347826
烧结车间	灭火器	2	主控室	许庆峰	13646347826
烧结车间	灭火器	1	二混机	谷国栋	15263439036
烧结车间	灭火器	1	梭式布料	谷国栋	15263439036
烧结车间	灭火器	1	混三皮带	谷国栋	15263439036
烧结车间	灭火器	2	配料室	亓连军	13863417319
烧结车间	灭火器	1	铺二	谷国栋	15263439036
烧结车间	灭火器	2	返三	许宪利	18363465023
烧结车间	灭火器	1	炉前主机	王德刚	13561726461
烧结车间	灭火器	2	转炉脱水器	王德刚	13561726461
烧结车间	灭火器	2	焦炉脱水器	王德刚	13561726461
烧结车间	灭火器	1	带冷行车	王迎生	15266348155
烧结车间	灭火器	1	主控楼南一楼楼梯消防箱	许庆峰	13646347826
烧结车间	灭火器	2	炉前 5 楼消防箱东	许庆峰	13646347826
烧结车间	灭火器	2	炉前 6 楼消防箱北	许庆峰	13646347826
烧结车间	灭火器	1	3#机炉前机尾	王德刚	13561726461
烧结车间	灭火器	1	3#机炉前 50 吨行车	王德刚	13561726461
烧结车间	灭火器	1	3#机炉前 20 吨行车	王德刚	13561726461
烧结车间	灭火器	2	南楼梯 6 楼	许庆峰	13646347826
烧结车间	灭火器	1	主控楼南二楼消防箱	许庆峰	13646347826
烧结车间	灭火器	2	应急物质室	许庆峰	13646347826
烧结车间	干粉灭火器	1	三四期烧结维修仓库	孟宪兵	15263460590
烧结车间	干粉灭火器	2	三四期气瓶库	孟宪兵	15263460590
烧结车间	干粉灭火器	1	三四期油品库	孟宪兵	15263460590

烧结车间	干粉灭火器	7	三四期检修班	孟宪兵	15263460590
烧结车间	干粉灭火器	3	维修班组	孟宪兵	15263460590
烧结车间	灭火器	2	四期主控室	许庆峰	13646347826
烧结车间	灭火器	2	四辊破	许宪利	18363465023
烧结车间	灭火器	2	燃十皮带	许宪利	18363465023
烧结车间	灭火器	2	燃九皮带	许宪利	18363465023
烧结车间	灭火器	2	燃七皮带	许宪利	18363465023
烧结车间	灭火器	2	燃八皮带	许宪利	18363465023
烧结车间	灭火器	2	条筛	许宪利	18363465023
烧结车间	灭火器	2	一混机	谷国栋	15263439036
烧结车间	灭火器	2	二混机	谷国栋	15263439036
烧结车间	灭火器	2	二混机油站	谷国栋	15263439036
烧结车间	灭火器	2	一二混干油站	谷国栋	15263439036
烧结车间	灭火器	2	混一皮带	谷国栋	15263439036
烧结车间	灭火器	1	4#机灰一	王德刚	13561726461
烧结车间	灭火器	4	混二皮带	谷国栋	15263439036
烧结车间	灭火器	2	铺二皮带	谷国栋	15263439036
烧结车间	灭火器	2	混三皮带	谷国栋	15263439036
烧结车间	灭火器	2	铺三皮带	谷国栋	15263439036
烧结车间	灭火器	2	梭式布料皮带	谷国栋	15263439036
烧结车间	灭火器	2	带冷	王迎生	15266348155
烧结车间	灭火器	1	成一皮带	王迎生	15266348155
烧结车间	灭火器	1	成二皮带	王迎生	15266348155
烧结车间	灭火器	2	主机消防箱	王德刚	13561726461
烧结车间	灭火器	1	主机行车油站	王德刚	13561726461
烧结车间	灭火器	1	炉前消防箱	王德刚	13561726461
烧结车间	灭火器	1	主机行车	王德刚	13561726461
烧结车间	灭火器	3	炉前	王德刚	13561726461
烧结车间	灭火器	2	炉前消防箱	王德刚	13561726461
烧结车间	灭火器	2	冷筛	王迎生	15266348155
烧结车间	灭火器	2	返一皮带	王迎生	15266348155
烧结车间	灭火器	2	4#机铺一皮带	谷国栋	15263439036
烧结车间	灭火器	2	返二皮带	王迎生	15266348155
烧结车间	灭火器	2	返三皮带	许宪利	18363465023
烧结车间	灭火器	2	返四皮带	许宪利	18363465023
烧结车间	灭火器	1	污泥泵	谷国栋	15263439036
烧结车间	灭火器	1	4#机污泥泵	谷国栋	15263439036
烧结车间	灭火器	2	配料室	亓连军	13863417319
烧结车间	灭火器	2	主控室通廊	许庆峰	13646347826

烧结车间	灭火器	1	主控楼北楼一楼楼梯消防箱	许庆峰	13646347826
烧结车间	灭火器	1	主控楼北楼二楼楼梯消防箱	许庆峰	13646347826
烧结车间	灭火器	1	主控楼北楼三楼楼梯消防箱	许庆峰	13646347826
烧结车间	灭火器	1	主控楼北楼四楼楼梯消防箱	许庆峰	13646347826
烧结车间	灭火器	2	主控楼北楼五楼楼梯消防箱	许庆峰	13646347826
烧结车间	灭火器	1	主控楼北楼六楼楼梯消防箱	许庆峰	13646347826
烧结车间	灭火器	2	焦炉脱水器	王德刚	13561726461
烧结车间	灭火器	2	转炉脱水器	王德刚	13561726461
烧结车间	灭火器	1	北楼梯 1 楼	许庆峰	13646347826
烧结车间	灭火器	1	北楼梯 6 楼	许庆峰	13646347826
烧结车间	灭火器	1	6 楼走廊	许庆峰	13646347826
原料车间	干粉灭火器	2	15#除尘	赵翠英	13563443650
原料车间	干粉灭火器	2	25#除尘	吕霞	18363431199
原料车间	干粉灭火器	2	26#除尘	王坤	13563450384
原料车间	干粉灭火器	2	20#除尘	孙丽燕	13963417912
原料车间	干粉灭火器	2	23#除尘	孟爱芝	15006340918
原料车间	干粉灭火器	2	YZ6#除尘	丁圣香	13054804618
原料车间	干粉灭火器	2	翻车机除尘	亓永芹	13563400993
原料车间	干粉灭火器	2	煤四除尘	卢建书	18363410478
原料车间	干粉灭火器	1	煤一除尘	陶芹	13287115948
原料车间	干粉灭火器	1	煤五除尘	李麦芳	15063415336
原料车间	干粉灭火器	1	煤六除尘	谷体生	13561720828
原料车间	干粉灭火器	1	G601 除尘	郝云赞	13563409248
原料车间	干粉灭火器	1	MZ401	石效华	13561715019
原料车间	干粉灭火器	1	MZ402	卢举书	13468261120
原料车间	干粉灭火器	1	XM101	赵建坤	13455893626
原料车间	干粉灭火器	1	XM201	刘加利	18363425319
原料车间	干粉灭火器	1	XM301	许纪堂	13468239718
原料车间	干粉灭火器	1	XM103	孟兆云	13561726334
原料车间	干粉灭火器	1	XM102	王学翠	18263481699
原料车间	干粉灭火器	1	XM202	朱秀芳	15263406610
原料车间	干粉灭火器	1	XM302	张春风	15763424519
原料车间	干粉灭火器	1	XM105	孙明河	15263472361
原料车间	干粉灭火器	1	XM104	徐连禹	15866343278
原料车间	干粉灭火器	1	XM303 机头	韩玉其	15263480316
原料车间	干粉灭火器	1	XM303 机头	张荣宪	18763473045

原料车间	干粉灭火器	2	1#料车	田永民	13561716124
原料车间	干粉灭火器	1	MZ203	吴树林	13656347791
原料车间	干粉灭火器	1	LC	张义金	18263471971
原料车间	干粉灭火器	1	K107	魏传柏	18363452472
原料车间	干粉灭火器	1	K207	李娟	18363449820
原料车间	干粉灭火器	1	K307	李翠香	15866340713
原料车间	干粉灭火器	1	XM105	卢京平	13676344190
原料车间	干粉灭火器	1	G601	王乐菊	15106341471
原料车间	干粉灭火器	2	G602、G501	周秀芹	13605449110
原料车间	干粉灭火器	1	G502	韩桂红	13563417219
原料车间	干粉灭火器	2	G503、G604	刘芹	13506340114
原料车间	干粉灭火器	2	G403、G303 机头	王永奎	18763425610
原料车间	干粉灭火器	1	G403、G303 机尾	魏传强	13656345167
原料车间	干粉灭火器	2	G404、G304	石建荣	15020874951
原料车间	干粉灭火器	1	原一	张延华	18763461959
原料车间	干粉灭火器	2	2#料车	亓秀峰	13863478558
原料车间	干粉灭火器	2	河北主控室	刘翠翠	15063400548
原料车间	干粉灭火器	2	K101、K201	赵其木	15006837361
原料车间	干粉灭火器	1	M107	林霞	15763456261
原料车间	干粉灭火器	1	K601	李乃军	13676347895
原料车间	干粉灭火器	1	K602	张修俭	15263401191
原料车间	干粉灭火器	1	K603	郝绪言	15266348434
原料车间	干粉灭火器	1	1.2 期配分	殷刚祥	13468239783
原料车间	干粉灭火器	1	M108、K301 机头	李建民	15006814734
原料车间	干粉灭火器	1	M108、K301 机尾	王富美	18363497049
原料车间	干粉灭火器	1	K302	魏圣业	15163472602
原料车间	干粉灭火器	2	K102、K202	周生祥	18263446823
原料车间	干粉灭火器	1	煤线 8#	王加彪	18363406501
原料车间	干粉灭火器	1	可逆皮带	刘兆彬	15020891806
原料车间	干粉灭火器	2	七大仓	张绪和	15263484845
原料车间	干粉灭火器	2	3#料车	卢东	17863421383
原料车间	干粉灭火器	1	双联 1#线	朱尔海	18763430193
原料车间	干粉灭火器	2	XA101、XA201	张训香	13863442955
原料车间	干粉灭火器	1	XA102、XA202	胥月英	13376342292
原料车间	干粉灭火器	2	XA103、XA203	赵申玲	13963485452
原料车间	干粉灭火器	2	MZ201、G301	孙谈光	13181752874
原料车间	干粉灭火器	1	MZ303	孙元景	15263425241
原料车间	干粉灭火器	1	XQ101	黄书才	18766347590
原料车间	干粉灭火器	2	XQ102、XQ202	杨庆同	13054814646



原料车间	干粉灭火器	2	XQ103、XQ203	康翠红	13468262432
原料车间	干粉灭火器	1	XQ201	马秀苹	15006818919
原料车间	干粉灭火器	2	MZ101、G101、G201	亓祥友	13863475974
原料车间	干粉灭火器	2	MZ102、G102、G202	王方强	13054807389
原料车间	干粉灭火器	2	K103、K203	石峰	13563426001
原料车间	干粉灭火器	1	G701	温传水	15006349984
原料车间	干粉灭火器	1	G702	郝云亮	13561733143
原料车间	干粉灭火器	1	MZ103	许海水	13044033660
原料车间	干粉灭火器	1	MZ104	苏之水	13863478656
原料车间	干粉灭火器	1	双联 2#线	赵学柱	13696340749
原料车间	干粉灭火器	2	河南主控室	陈秀芳	15006810475
原料车间	干粉灭火器	2	河南洗车线 1 层	王凤慧	15006801682
原料车间	干粉灭火器	2	河南洗车线 2 层	王凤慧	15006801682
原料车间	干粉灭火器	1	MZ304	许洪玖	18763402393
原料车间	干粉灭火器	1	MZ501	郝济松	13563457629
原料车间	干粉灭火器	1	MZ502	许开政	15965604428
原料车间	干粉灭火器	1	MZ503	杨庆太	18363410721
原料车间	干粉灭火器	1	煤一	许海良	15020889346
原料车间	干粉灭火器	1	煤二	胥芹	15563424196
原料车间	干粉灭火器	1	煤三	王万芝	13863487823
原料车间	干粉灭火器	1	MZ504	苏德一	15698102838
原料车间	干粉灭火器	1	煤五	孟宪香	13563404281
原料车间	干粉灭火器	1	煤六	赵霞	15163475089
原料车间	干粉灭火器	1	燃一	卢芹	15263406167
原料车间	干粉灭火器	1	燃二	李翠玲	13626347243
原料车间	干粉灭火器	1	燃三	卢诗战	13563439784
原料车间	干粉灭火器	1	燃料仓	韩西银	13563401450
原料车间	干粉灭火器	2	15#转运站消防箱 1 层	王富美	18363497049
原料车间	干粉灭火器	1	15#转运站消防箱 2 层	杨永友	15263430806
原料车间	干粉灭火器	1	15#转运站消防箱 2 层	李贞山	13563474556
原料车间	干粉灭火器	2	15#转运站消防箱 3 层	张顺玉	15163475675
原料车间	干粉灭火器	1	K1	陈强	18363448975
原料车间	干粉灭火器	1	K2	任维斌	15763456018
原料车间	干粉灭火器	1	K3	乔永刚	15163454356
原料车间	干粉灭火器	1	K4	许庆宝	18363449484
原料车间	干粉灭火器	1	K5	陈强	18363448975
原料车间	干粉灭火器	2	块矿主控室	张文忠	15154098782

原料车间	干粉灭火器	2	河南油库	王凤慧	15006801682
机务车间	灭火器	2	1#机车	郭传芹	13863402882
机务车间	灭火器	4	2#机车	郭传芹	13863402882
机务车间	灭火器	2	3#机车	郭传芹	13863402882
机务车间	灭火器	2	4#机车	郭传芹	13863402882
机务车间	灭火器	2	8#机车	郭传芹	13863402882
机务车间	灭火器	2	9#机车	郭传芹	13863402882
机务车间	灭火器	2	铁路维修仓库	许军政	18266346108
机务车间	灭火器	2	铁路维修动火区	许军政	18266346108
机务车间	灭火器	2	1#铸铁机操作室	魏佑学	18263412201
机务车间	灭火器	2	2#铸铁机操作室	魏佑学	18263412201
机务车间	灭火器	2	3#铸铁机操作室	魏佑学	18263412201
机务车间	灭火器	2	4#铸铁机操作室	魏佑学	18263412201
机务车间	灭火器	2	油漆库	魏佑学	18263412201
机务车间	灭火器	2	除尘配电室	魏佑学	18263412201
机务车间	灭火器	2	1#铸铁机配电室室	魏佑学	18263412201
机务车间	灭火器	2	2#铸铁机配电室室	魏佑学	18263412201
机务车间	灭火器	2	西区铸铁机维修仓库	魏佑学	18263412201
机务车间	灭火器	2	油库	郭传芹	13863402882
机务车间	灭火器	2	机车配件库	郭传芹	13863402882
机务车间	灭火器	7	砌罐处	王军青	18263480997
供料车间	干粉灭火器	2	K401 机头	闫丙峰	18263413006
供料车间	干粉灭火器	2	K502 机头	闫丙峰	18263413006
供料车间	干粉灭火器	2	20#转运站（维修班）	闫丙峰	18263413006
供料车间	干粉灭火器	2	K503 机头	闫丙峰	18263413006
供料车间	干粉灭火器	2	S201 机头	张卫国	15106341925
供料车间	干粉灭火器	2	J302 机头	张卫国	15106341925
供料车间	干粉灭火器	2	J202 机头	张卫国	15106341925
供料车间	干粉灭火器	2	J301、J201 机头	张卫国	15106341925
供料车间	干粉灭火器	2	焦九、焦十东侧	张卫国	15106341925
供料车间	干粉灭火器	2	J101 皮带南侧	张卫国	15106341925
供料车间	干粉灭火器	2	S101 机头	丁会宪	13561703865
供料车间	干粉灭火器	2	S102 机头	丁会宪	13561703865
供料车间	干粉灭火器	2	22#沫子皮带	丁会宪	13561703865
供料车间	干粉灭火器	1	5#高架料仓	丁会宪	13561703865
供料车间	干粉灭火器	2	5#沫子皮带	丁会宪	13561703865
供料车间	干粉灭火器	2	4#高架料仓	丁会宪	13561703865
供料车间	干粉灭火器	2	4#沫子皮带	丁会宪	13561703865

供料车间	干粉灭火器	2	S301 机头	张伟	15163471471
供料车间	干粉灭火器	2	K801 机头	张伟	15163471471
供料车间	干粉灭火器	2	S302 机头	张伟	15163471471
供料车间	干粉灭火器	1	1#高架料仓	张伟	15163471471
供料车间	干粉灭火器	2	J-2 机头	张伟	15163471471
供料车间	干粉灭火器	2	YJ-2 机头	张伟	15163471471
供料车间	干粉灭火器	2	GF-1 皮带机头	闫丙峰	18263413006
供料车间	干粉灭火器	2	GF-1 中间休息室	闫丙峰	18263413006
供料车间	干粉灭火器	2	FK-1 机头	闫丙峰	18263413006
供料车间	干粉灭火器	2	3#机成四机头	闫丙峰	18263413006
供料车间	干粉灭火器	2	3#机成三机头	闫丙峰	18263413006
供料车间	干粉灭火器	2	3#机成五值班室门外	闫丙峰	18263413006
供料车间	干粉灭火器	2	4#机成三皮带	闫丙峰	18263413006
供料车间	干粉灭火器	2	4#机成四皮带	闫丙峰	18263413006
供料车间	干粉灭火器	2	4#机成五皮带	闫丙峰	18263413006
供料车间	干粉灭火器	2	4#机成六皮带	闫丙峰	18263413006
供料车间	干粉灭火器	2	22#除尘	张伟	15163471471
供料车间	干粉灭火器	2	J-1 机头	张伟	15163471471
供料车间	干粉灭火器	2	S-2 机尾	张伟	15163471471
供料车间	干粉灭火器	2	1#沫子皮带	张伟	15163471471
供料车间	干粉灭火器	2	9#除尘	张伟	15163471471
供料车间	干粉灭火器	2	9#除尘北仓库	张伟	15163471471
供料车间	干粉灭火器	2	9#除尘仓库	张伟	15163471471
供料车间	干粉灭火器	2	新料口仓库	张卫国	15106341925
供料车间	干粉灭火器	1	22#主控室	丁会宪	13561703865
供料车间	干粉灭火器	2	22#主控室	丁会宪	13561703865
供料车间	干粉灭火器	2	18#除尘	张伟	15163471471
供料车间	干粉灭火器	2	成品除尘	张伟	15163471471
供料车间	干粉灭火器	4	22#维修班	张伟	15163471471
供料车间	干粉灭火器	2	22#传动室	张伟	15163471471
喷煤车间	灭火器	28	二期喷煤	陶宗成	13563445369
喷煤车间	灭火器	31	三期喷煤	齐春利	18363499454
喷煤车间	干粉灭火器	2	1#炉渣泵房	孙慎朋	15006803432
1#高炉车间	干粉灭火器	4	1#炉热风炉	李春宝	13455893444
1#高炉车间	干粉灭火器	6	1#炉炉顶区域	吴乃锋	13561741267
1#高炉车间	干粉灭火器	2	1#炉槽下称量室	张京刚	13455495169
1#高炉车间	干粉灭火器	2	1#炉炉前除尘三层平台	曹建生	15154093465
1#高炉车间	干粉灭火器	4	1#炉炉前在线检测	曹建生	15154093465

			房		
1#高炉车间	干粉灭火器	2	1#炉水泵房值班室	杨永明	13563464988
1#高炉车间	干粉灭火器	6	1#炉水泵房区域	杨永明	13563464988
1#高炉车间	干粉灭火器	10	1#炉炉前区域	李洪秀	15163444687
1#高炉车间	干粉灭火器	3	1#炉干除尘平台	崔方东	19819406791
1#高炉车间	干粉灭火器	2	1#炉主控室	吕济柱	15163427751
5#高炉车间	干粉灭火器	2	水泵房操作室、软水间	张绪才	15763417662
5#高炉车间	干粉灭火器	2	水泵房 TRT 泵南	张绪才	15763417662
5#高炉车间	干粉灭火器	2	水泵房提升泵、高软泵南	张绪才	15763417662
5#高炉车间	干粉灭火器	1	水泵房高软泵南	张绪才	15763417662
5#高炉车间	干粉灭火器	3	水泵房操作室、提升泵南、软水间	张绪才	15763417662
5#高炉车间	干粉灭火器	2	炉前仓库	朱波	15006803432
5#高炉车间	干粉灭火器	5	炉顶液压站	张卫成	15166341539
5#高炉车间	干粉灭火器	2	炉顶 38 米平台备件室	张卫成	15166341539
5#高炉车间	干粉灭火器	2	炉顶干油站	张卫成	15166341539
5#高炉车间	干粉灭火器	2	炉顶煤气回收液压站	张卫成	15166341539
5#高炉车间	干粉灭火器	2	炉顶 32T 行车	张卫成	15166341539
5#高炉车间	干粉灭火器	4	现场工具室	崔方东	19819406791
5#高炉车间	干粉灭火器	4	液压站房内	石逢国	13863461323
5#高炉车间	干粉灭火器	2	仓库内	石逢国	13863461323
5#高炉车间	干粉灭火器	2	渣泵房	孙慎朋	15006803432
5#高炉车间	干粉灭火器	4	炉前 2 台、矿槽 2 台	孙龙安	18763420889
5#高炉车间	干粉灭火器	2	L1 传动室	张京刚	13455495169
5#高炉车间	干粉灭火器	2	L2 传动室	张京刚	13455495169
5#高炉车间	干粉灭火器	2	液压站房	张京刚	13455495169
5#高炉车间	干粉灭火器	2	称量斗	张京刚	13455495169
5#高炉车间	干粉灭火器	4	东场液压站	李云川	14763413462
5#高炉车间	干粉灭火器	4	西场液压站	李云川	14763413462
5#高炉车间	干粉灭火器	3	东场操作室	李云川	14763413462
5#高炉车间	干粉灭火器	3	西场操作室	李云川	14763413462
5#高炉车间	干粉灭火器	2	东场行车	李云川	14763413462
5#高炉车间	干粉灭火器	1	西场行车	李云川	14763413462
5#高炉车间	干粉灭火器	2	西场仓库	李云川	14763413462
5#高炉车间	干粉灭火器	3	1#炉风口平台	孙守山	13468250958
电修车间	二氧化碳灭火器	2	1#炉炉前配电室	李庆涛	13963477946
电修车间	二氧化碳灭火器	2	1#炉炉前变压器室	李庆涛	13963477946

电修车间	二氧化碳灭火器	2	1#炉矿槽配电室	李庆涛	13963477946
电修车间	二氧化碳灭火器	2	1#炉矿槽变压器	李庆涛	13963477946
电修车间	二氧化碳灭火器	2	1#炉水泵房低压配电室	李庆涛	13963477946
电修车间	二氧化碳灭火器	2	1#炉水泵房变压器室	李庆涛	13963477946
电修车间	二氧化碳灭火器	2	1#炉水泵房高配室	李庆涛	13963477946
电修车间	二氧化碳灭火器	2	1#炉主控楼低压配电室	李庆涛	13963477946
电修车间	二氧化碳灭火器	2	1#炉主控楼高配室	李庆涛	13963477946
电修车间	二氧化碳灭火器	2	1#炉电缆夹层	李庆涛	13963477946
电修车间	二氧化碳灭火器	2	2#炉配电室	李庆涛	13963477946
电修车间	二氧化碳灭火器	2	水处理配电室	李庆涛	13963477946
电修车间	二氧化碳灭火器	2	水处理变压器室	李庆涛	13963477946
电修车间	二氧化碳灭火器	2	二期喷煤余热回收配电室	李庆涛	13963477946
电修车间	干粉灭火器	2	1#炉主控楼高配室	李庆涛	13963477946
电修车间	干粉灭火器	2	1#炉水泵房高配室	李庆涛	13963477946
电修车间	干粉灭火器	2	2#炉配电室	李庆涛	13963477946
电修车间	干粉灭火器	2	二期喷煤余热回收配电室	李庆涛	13963477946
电修车间	二氧化碳灭火器	2	4#炉水泵房高配室	王宗波	13706385834
电修车间	二氧化碳灭火器	2	4#炉水泵房低配室	王宗波	13706385834
电修车间	二氧化碳灭火器	2	4#炉渣处理配电室	王宗波	13706385834
电修车间	二氧化碳灭火器	2	4#炉炉前除尘配电室	王宗波	13706385834
电修车间	二氧化碳灭火器	2	4#炉炉前除尘变压器	王宗波	13706385834
电修车间	二氧化碳灭火器	1	4#炉干除尘配电室	王宗波	13706385834
电修车间	二氧化碳灭火器	2	4#炉热风炉配电室	王宗波	13706385834
电修车间	二氧化碳灭火器	2	4#炉主控楼低配室	王宗波	13706385834
电修车间	二氧化碳灭火器	2	4#炉主控楼高配室	王宗波	13706385834
电修车间	二氧化碳灭火器	2	4#炉矿槽配电室	王宗波	13706385834
电修车间	二氧化碳灭火器	2	4#炉矿槽变压器	王宗波	13706385834
电修车间	干粉灭火器	2	5#炉主控楼高配室	王宗波	13706385834
电修车间	二氧化碳灭火器	2	5#炉主控低配室	王宗波	13706385834
电修车间	二氧化碳灭火器	2	5#炉炉前除尘配电室	王宗波	13706385834
电修车间	二氧化碳灭火器	2	5#炉水泵房低配室	王宗波	13706385834
电修车间	二氧化碳灭火器	2	5#炉水泵房高配室	王宗波	13706385834
电修车间	二氧化碳灭火器	2	5#炉渣处理配电室	王宗波	13706385834
电修车间	二氧化碳灭火器	2	5#炉渣处理变压器	王宗波	13706385834
电修车间	二氧化碳灭火器	3	5#炉干除尘配电室	王宗波	13706385834

电修车间	二氧化碳灭火器	2	5#炉热风炉配电室	王宗波	13706385834
电修车间	二氧化碳灭火器	2	5#炉矿槽配电室	王宗波	13706385834
电修车间	二氧化碳灭火器	2	5#炉矿槽变压器室	王宗波	13706385834
电修车间	干粉灭火器	2	三期喷煤高配室	王宗波	13706385834
电修车间	二氧化碳灭火器	2	三期喷煤低配室	王宗波	13706385834
电修车间	二氧化碳灭火器	2	3#铸铁配电室	王宗波	13706385834
电修车间	二氧化碳灭火器	2	4#铸铁机配电室	王宗波	13706385834
电修车间	二氧化碳灭火器	1	铸铁机变压器室	王宗波	13706385834
电修车间	二氧化碳灭火器	1	铸铁机除尘配电室	王宗波	13706385834
电修车间	二氧化碳灭火器	2	501 低压配电室	王建	18263486664
电修车间	二氧化碳灭火器	2	503 低压配电室	王建	18263486664
电修车间	二氧化碳灭火器	2	501 变压器室 1#	王建	18263486664
电修车间	二氧化碳灭火器	2	501 变压器室 2#	王建	18263486664
电修车间	二氧化碳灭火器	2	503 变压器室 1#	王建	18263486664
电修车间	二氧化碳灭火器	2	503 变压器室 2#	王建	18263486664
电修车间	二氧化碳灭火器	1	8#转运站配电室	王建	18263486664
电修车间	二氧化碳灭火器	2	一二期成品配电室	王建	18263486664
4#高炉车间	安全带	9	4#炉维修工	郝云刚	13561736100
4#高炉车间	安全绳	2	4#炉维修工	郝云刚	13561736100
4#高炉车间	安全绳	3	4#炉炉前	王磊	15863400882
4#高炉车间	安全绳	1	4#炉槽下	刘加涛	14706341518
4#高炉车间	安全绳	1	4#炉炉顶	朱应建	15166341778
4#高炉车间	安全绳	1	4#炉渣处理	许京涛	13863462498
4#高炉车间	安全绳	1	4#炉热风炉	王波	13706388543
4#高炉车间	安全绳	1	4#炉水泵房	陈延超	18263435488
4#高炉车间	安全绳	1	4#炉干除尘	张正禄	15763465978
4#高炉车间	安全绳	2	4#炉净化除尘	何伟	13963401829
4#高炉车间	防坠器	1	净化除尘	何伟	13963401829
4#高炉车间	防坠器	1	4#炉干除尘	张正禄	15763465978
4#高炉车间	防坠器	1	4#炉槽下	刘加涛	14706341518
4#高炉车间	防坠器	1	4#炉炉前	王磊	15863400882
4#高炉车间	防坠器	1	4#炉炉顶	朱应建	15166341778
4#高炉车间	防坠器	1	4#炉渣处理	许京涛	13863462498
4#高炉车间	防坠器	1	4#炉水泵房	陈延超	18263435488
4#高炉车间	防坠器	1	4#炉热风炉	王波	13706388543
4#高炉车间	防坠器	5	4#炉维修工	郝云刚	13561736100
4#高炉车间	防坠器	1	4#炉维修工	郝云刚	135641736100
4#高炉车间	安全网	13	4#炉维修工	郝云刚	13561736100
4#高炉车间	救援三角架	1	4#炉干除尘	张正禄	15763465978

4#高炉车间	安全带	2	4#炉干除尘	张正禄	15763465978
4#高炉车间	安全带	1	4#炉槽下	刘加涛	14706341518
4#高炉车间	安全带	3	4#炉炉前	王磊	15863400882
4#高炉车间	安全带	1	4#炉炉顶	朱应建	15166341778
4#高炉车间	安全带	1	4#炉热风炉	王波	13706388543
4#高炉车间	安全带	1	4#炉净化除尘	何伟	13963401829
4#高炉车间	安全带	1	4#炉渣处理	许京涛	13863462498
4#高炉车间	安全带	1	4#炉水泵房	陈延超	18263435488
喷煤车间	安全带	8	二期喷煤	陶宗成 孙慎现	13563445369/1 5163422618
喷煤车间	安全带	16	三期喷煤	齐春利	18363499454
喷煤车间	五点式安全带	20	炉前工具箱	许庆峰	13646347826
环保运行车间	安全带	7	环保运行检修班	张海修	13468251106
烧结车间	防坠器	20	3#4#炉前工具箱	许庆峰	13646347826
烧结车间	钢丝芯安全绳	4	3#4#炉前工具箱	许庆峰	13646347826
烧结车间	安全网	20	3#4#炉前工具箱	许庆峰	13646347826
烧结车间	安全绳	10	3#4#炉前工具箱	许庆峰	13646347826
烧结车间	防坠器	18	维修班组	孟宪兵	15263460590
原料车间	坠落悬挂五点式安全带	1	消防值班室	卢京发	15263402824
原料车间	坠落悬挂五点式安全带	1	消防值班室	张亮	15163416600
原料车间	坠落悬挂五点式安全带	1	消防值班室	卢京银	13963477486
原料车间	坠落悬挂五点式安全带	1	消防值班室	李红卫	18263412244
原料车间	坠落悬挂五点式安全带	1	消防值班室	朱金钢	13863479324
原料车间	坠落悬挂五点式安全带	1	消防值班室	孙国	18863425969
原料车间	速差人体防坠器	10	原料仓库	杨清杰	13561729024
原料车间	安全绳	8	原料仓库	杨清杰	13561729024
1#高炉车间	全身式安全带	20	1#机操作室	吕进	13963425440
1#高炉车间	安全绳	10	维修工具室	吕进	13963425440
1#高炉车间	防坠器	20	维修工具室	吕进	13963425440
4#高炉车间	消防锹	2	4#炉槽下	刘加涛	14706341518
4#高炉车间	消防桶	2	4#炉槽下	刘加涛	14706341518
4#高炉车间	消防锹	4	4#炉炉前	王磊	15863400882
4#高炉车间	消防桶	4	4#炉炉前	王磊	15863400882
4#高炉车间	消防锹	2	4#炉水泵房	陈延超	18263435488
4#高炉车间	消防桶	2	4#炉水泵房	陈延超	18263435488
4#高炉车间	消防锹	2	4#炉热风炉	王波	13706388543
4#高炉车间	消防桶	2	4#炉热风炉	王波	13706388543

4#高炉车间	消防锹	1	4#炉干除尘	张正禄	15763465978
4#高炉车间	消防桶	1	4#炉干除尘	张正禄	13763465978
4#高炉车间	消防锹	1	4#炉炉顶	朱应建	15166341778
4#高炉车间	消防桶	1	4#炉炉顶	朱应建	15166341778
环保运行车间	铁锹	20	制备楼	李玉	18363471428
环保运行车间	消防掀	2	抽风机	许建明	13963485200
环保运行车间	消防水带	4	抽风机	许建明	13963485200
烧结车间	消防桶	1	3#成一成二	许庆峰	13646347826
烧结车间	消防桶	1	4#成一成二	许庆峰	13646347826
烧结车间	消防桶	1	3#带冷机	许庆峰	13646347826
烧结车间	消防桶	1	4#带冷机	许庆峰	13646347826
烧结车间	消防桶	1	3#混一	许庆峰	13646347826
烧结车间	消防桶	1	4#混一	许庆峰	13646347826
烧结车间	消防桶	1	3#4#石灰磨	许庆峰	13646347826
烧结车间	消防铲	1	3#成一成二	许庆峰	13646347826
烧结车间	消防铲	1	4#成一成二	许庆峰	13646347826
烧结车间	消防铲	1	3#带冷机	许庆峰	13646347826
烧结车间	消防铲	1	4#带冷机	许庆峰	13646347826
烧结车间	消防铲	1	3#混一	许庆峰	13646347826
烧结车间	消防铲	1	4#混一	许庆峰	13646347826
烧结车间	消防铲	1	3#4#石灰磨	许庆峰	13646347826
喷煤车间	消防锹、消防桶	3	各除尘值班室	张伟	15163471471
喷煤车间	铁锹	8	二期喷煤	陶宗成 孙慎现	13563445369/1 5163422618
喷煤车间	消防掀	2	二期喷煤	陶宗成 孙慎现	13563445369/1 5163422618
喷煤车间	消防水带	7	二期喷煤	孙慎现	15163422618
喷煤车间	防爆应急照明灯	7	二期喷煤	陶宗成 孙慎现	13563445369/1 5163422618
喷煤车间	铁锹	10	三期喷煤	齐春利	18363499454
喷煤车间	消防掀	2	三期喷煤	齐春利	18363499454
喷煤车间	消防水带	7	三期喷煤	齐春利	18363499454
喷煤车间	防爆应急照明灯	8	三期喷煤	齐春利	18363499454
高炉三车间	消防锹	1把	东场液压站	李云川	14763413462
高炉三车间	消防桶	1只	东场液压站	李云川	14763413462
高炉三车间	消防锹	1把	西场液压站	李云川	14763413462
高炉三车间	消防桶	1只	西场液压站	李云川	14763413462
高炉三车间	消防锹	1把	东场操作室	李云川	14763413462
高炉三车间	消防桶	1只	东场操作室	李云川	14763413462
高炉三车间	消防水带	3根	消防水箱内	张京刚	13455495169
高炉三车间	消防锹	1把	液压站	张京刚	13455495169



高炉三车间	消防桶	1 只	液压站	张京刚	13455495169
高炉三车间	消防水带	1 根	消防水箱内	石逢国	13863461323
高炉三车间	消防锹	1 把	液压站房内	石逢国	13863461323
高炉三车间	消防桶	1 只	液压站房内	石逢国	13863461323
高炉三车间	消防水带	1 根	现场消防栓箱里	崔方东	19819406791
高炉三车间	消防锹	2 把	液压站房	崔方东	19819406791
高炉三车间	消防桶	2 只	液压站房	崔方东	19819406791
高炉三车间	消防锹	1 张	炉顶液压站	张卫成	15166341539
高炉三车间	消防桶	1 个	炉顶液压站	张卫成	15166341539
高炉三车间	消防水带	1 条	水泵房操作室门外	张绪才	15763417662
高炉三车间	消防锹	1 张	水泵房操作室门外	张绪才	15763417662
高炉三车间	消防桶	1 个	水泵房操作室门外	张绪才	15763417662
环保运行车间	急救药品	若干	环保运行车间办公室	许建明	13963485200
烧结车间	折叠担架	1	烧结 3#4#主控室	许庆峰	13646347826
原料车间	急救药品	若干	原料办公室	杨清杰	13561729024
原料车间	担架	2	原料仓库	杨清杰	13561729024
喷煤车间	担架	1	三期喷煤	齐春利	18363499454
喷煤车间	急救药品	若干	三期喷煤	齐春利	18363499454
车间各岗位	棉纱、抹布	若干	车间各岗位	梁俊武	13506348688
车间各岗位	堵漏工具	若干	车间各岗位	梁俊武	13506348688
车间各岗位	对讲机	若干	车间各岗位	梁俊武	13506348688
脱硝	洗眼器	1	脱硝	梁俊武	13506348688
脱硝	围堰	1	脱硝	梁松	15064186667
生产装置顶部	风向标	若干	车间各岗位	梁俊武	13506348688
环境应急支持单位信息					
<b>序号</b>	<b>类别</b>	<b>单位名称</b>		<b>主要能力</b>	
1	应急救援单位	山东富伦钢铁有限公司		应急救援	
2	应急监测单位	山东惟一环境科技有限公司		水和废水、空气和废气、土壤、固废噪声等	

注：本表适用于企业自行开展环境应急资源调查时参照使用。

## 附件 2 环境应急资源调查报告表

### 济南市九羊福利钢铁有限公司

#### 环境应急资源调查报告表

1.调查概述			
调查开始时间	2024 年 4 月 5 日	调查结束时间	2024 年 4 月 5 日
调查负责人姓名	孟志强	调查联系人/电话	13561702997
调查过程	<p>(1) 制定调查方案</p> <p>2024 年 4 月 1 日公司成立应急预案小组，于 2024.4.5-4.6 通过对企业基本情况及周边环境的调查，分析各类事故衍化规律、自然灾害影响程度，识别环境危害因素，分析与各周边可能受影响的居民、单位、区域环境的关系，构建突发环境事件及其后果情景，编制环境风险评估报告，并根据《企业突发环境事件风险分级方法》（HJ941-2018）确定企业环境风险等级。环境应急预案编制组调查企业第一时间可调用的环境应急队伍、装备、物资、场所等应急资源状况和可请求援助或协议援助的应急资源状况，并编制应急资源调查报告。</p> <p>(2) 安排部署调查</p> <p>通过印发通知、组织培训、召开会议等形式，安排部署了调查任务，掌握调查技术路线和调查技术重点。</p> <p>(3) 信息采集审核</p> <p>调查人员按照调查方案，采取实地调查等方式收集有关信息，填写调查表格。汇总收集到的信息，通过逻辑分析、人员访谈、现场抽查等方式，查验数据的完备性、真实性、有效性。</p> <p>(4) 编写调查报告</p> <p>调查报告一般包括调查概要、调查过程及数据核实、调查结果与结论，并附以环境应急资源信息清单、分布图、调配流程及调查方案等必要的文件。</p>		
2.调查结果（调查结果如果为“有”，应附相应调查表）			
应急资源情况	资源品种： <u>31</u> 种； 是否有外部环境应急支持单位： <input checked="" type="checkbox"/> 有， <u>1</u> 家； <input type="checkbox"/> 无		
3.调查质量控制与管理			
是否进行了调查信息审核： <input checked="" type="checkbox"/> 有； <input type="checkbox"/> 无 是否建立了调查信息档案： <input checked="" type="checkbox"/> 有； <input type="checkbox"/> 无 是否建立了调查更新机制： <input checked="" type="checkbox"/> 有； <input type="checkbox"/> 无			
4.资源储备与应急需求匹配的分析结论			
<input type="checkbox"/> 完全满足； <input type="checkbox"/> 满足； <input checked="" type="checkbox"/> 基本满足； <input type="checkbox"/> 不能满足			
5.附件			

一般包括以下附件：

5.1 环境应急资源/信息汇总表

5.2 环境应急资源单位内部分布图

5.3 环境应急资源管理维护更新等制度

1、目的

为保障应急物资处于良好状态，为发生突发环境事故救援时提供物质保障，特制定本制度。

2、范围

应急救援物资报告消防器材和设施、标识或图标，个人防护用品包括防毒面具、呼吸器等。

3、职责

环保科负责应急物资的日常管理。

检查与维护管理：

1) 未发生火灾或事故下，任何部门和个人不准使用应急消防物资。特殊情况（非事故）确需使用时，须经环保科门许可。应急物资定期检查，并定期更换过期物资。

2) 严禁占用消防通道，堵塞安全出口；严禁堵塞消防器材和消防设施，保证通道顺畅，消防器材处于随时可用状态。

3) 严禁擅自挪用、拆除、停用消防设施和器材，对破坏的行为进行严肃处理。

4) 按照有关规范配备应急物资装备。

5) 由环保科对应急物资的使用情况进行定期巡检，按照消防器材和设施的性能要求，每月或每年进行一次检查，对达不到标准的应急物资及时更换或维修。

维护管理：

6) 设备或设施、防护器材的每日检查由所在岗位人员执行，工段长为直接负责人，所在车间主任为主要负责人。检查器材或设备特别是气体泄漏报警仪的功能是否正常。如发现不正常，应在每日登记表中记录并及时处理。

7) 环保科每周要对消防通信设备进行检查，应进行控制室与所设置的所有电话进行通话实验。

8) 环保科每周要检查备品备件、专用工具等是否齐备，是否处于安全无损和适当保护状态。

### 附件 3 互助单位（山东富伦钢铁有限公司）应急资源调查

山东富伦钢铁有限公司应急物资一览表

序号	名称	储备量（个）	主要功能	备注
1	呼吸器	150	安全防护	焦化厂 16、炼钢厂 18、轧钢厂 14、动力厂 7、热电厂 82、其他区域 13
2	紧急喷氮	3	安全防护	动力厂
3	通风机	4	安全防护	动力厂
4	空气充填泵	2	安全防护	其他区域
5	逃生器	5	安全防护	其他区域
6	便携式煤气检测仪	110	风险预警	炼钢厂 31、轧钢厂 77、其他区域 2
7	便携式测氧仪	17	风险预警	动力厂 11、热电厂 6
8	固定式煤气检测仪	310	风险预警	炼钢厂 92；轧钢厂 218；
9	固定式测氧仪	17	风险预警	动力厂 15、热电 2
10	CO/苯/氢气/氨气报警仪	538	风险预警	焦化厂 184、热电厂 354
11	防护堤	40m	污染源切断	动力厂
12	编织袋	400	污染源切断	轧钢厂 400
13	消防沙	若干	污染源切断	炼钢厂、轧钢厂、动力厂、热电厂
14	沙袋	若干	污染源切断	炼钢厂、轧钢厂、动力厂、热电厂
15	排水泵	43	污染物收集	轧钢厂 22、动力厂 21
16	潜水泵	21	污染物收集	焦化厂 3、动力厂 6、热电厂 12
17	吸附岩棉	若干	污染物收集	炼钢厂、轧钢厂、动力厂、热电厂
18	防火墙	1	消防灭火	动力厂
19	灭火器	4294	消防灭火	焦化厂 422、炼钢厂 345、轧钢厂 700、动力厂 982、热电厂 1791、其他区域 54
20	消防灭火系统	2	消防灭火	轧钢厂
21	泡沫灭火装置	6		焦化厂
22	超细干粉自动灭火装置	18		焦化厂
23	消防井	18		焦化厂
24	消防炮	93		焦化厂
25	消防枪头	23	消防灭火	焦化厂 10、动力厂 13
26	消防沙箱	62	消防灭火	动力厂 23、热电厂 39
27	消防栓	243	消防灭火	焦化厂 108、动力厂 16、热电厂 114、其他区域 5
28	消防水带	54	消防灭火	焦化厂 11、动力厂 13、轧钢厂 30
29	消防桶	131	消防灭火	轧钢厂 20、动力厂 50、热电厂 61
30	消防锹	235	消防灭火	焦化厂 12、轧钢厂 128、动力厂 46、热电厂 49
31	消防箱	40	消防灭火	焦化厂 13、热电厂 27

序号	名称	储备量(个)	主要功能	备注
32	防化服	4	个人防护	焦化厂
33	防酸鞋	2	个人防护	焦化厂
34	防酸手套	2	个人防护	焦化厂
35	放喷溅面具	3	个人防护	焦化厂
36	防毒面具	14		焦化厂
37	滤毒罐	23		焦化厂
38	手电筒	若干	应急照明	焦化厂、轧钢厂、
39	担架	14	医疗急救	焦化厂 4、动力厂 3、热电厂 3、轧钢厂 3、其他区域 1
40	药品柜	3	医疗急救	动力厂
41	药品急救箱	3	医疗急救	轧钢厂
42	医用氧气袋	10	医疗急救	轧钢厂
43	供氧器	1		焦化厂
44	医药箱	11	医疗急救	焦化厂 1、轧钢厂 4、动力厂 3、热电厂 3
45	苏生器	9	医疗急救	焦化厂 2、轧钢厂 4、其他区域 3
46	呼吸管	8		焦化厂
47	对讲机	22	应急通讯	焦化 13、其他区域 9
48	警戒线	9	警戒疏导	轧钢厂
49	布袋	若干	环保应急	焦化厂、炼钢厂、轧钢厂、热电厂
50	扳手	7	应急	焦化厂
51	导流沟	3	应急	焦化厂
52	风向标	3	应急	焦化厂